

# Inspiron 15

## 7000 Series

### Servis El Kitabı

Bilgisayar Modeli: Inspiron 7548  
Resmi Model: P41F  
Resmi Tip: P41F001



# Notlar, Dikkat Edilecek Noktalar ve Uyarılar

---



**NOT:** NOT, bilgisayarınızı daha iyi kullanmanızı saęlayan önemli bilgileri anlatır.



**DİKKAT:** DİKKAT, donanımda olabilecek hasarları ya da veri kaybını belirtir ve bu sorunun nasıl önleneceğini anlatır.



**UYARI:** UYARI, meydana gelebilecek olası maddi hasar, kişisel yaralanma veya ölüm tehlikesi anlamına gelir.

---

**Telif hakkı © 2014 Dell Inc. Tüm hakları saklıdır.** Bu ürün, A.B.D. ve uluslararası telif hakkı ve fikri mülkiyet yasaları tarafından korunmaktadır. Dell™ ve Dell logosu, Amerika Birleşik Devletleri ve/veya diğer ülkelerde, Dell Inc.'e ait ticari markalardır. Burada adı geçen diğer tüm markalar ve isimler, ilgili firmaların ticari markalarıdır.

# İçindekiler

<b>Bilgisayarınızın İçinde Çalışmaya Başlamadan Önce.....</b>	<b>7</b>
Başlamadan Önce .....	7
Güvenlik Talimatları.....	7
Önerilen Araçlar.....	8
<b>Bilgisayarınızın İçinde Çalıştıktan Sonra.....</b>	<b>9</b>
<b>Alt Kapağı Çıkarma .....</b>	<b>10</b>
Yordam.....	10
<b>Alt Kapağı Yerine Takma.....</b>	<b>11</b>
Yordam.....	11
<b>Pili Çıkarma.....</b>	<b>12</b>
Ön koşullar.....	12
Yordam.....	12
<b>Pili Yerine Takma.....</b>	<b>14</b>
Yordam.....	14
Son koşullar.....	14
<b>Sabit Sürücüyü Çıkarma.....</b>	<b>15</b>
Ön koşullar.....	15
Yordam.....	15
<b>Sabit Sürücüyü Yerine Takma.....</b>	<b>17</b>
Yordam.....	17
Son koşullar.....	17

<b>Bellek Modül(ler)ini Çıkarma.....</b>	<b>18</b>
Ön koşullar.....	18
Yordam.....	18
<b>Bellek Modül(ler)ini Yerine Takma.....</b>	<b>20</b>
Yordam.....	20
Son koşullar.....	21
<b>Kablosuz Kartı Çıkarma.....</b>	<b>22</b>
Ön koşullar.....	22
Yordam.....	22
<b>Kablosuz Kartı Takma.....</b>	<b>24</b>
Yordam.....	24
Son koşullar.....	24
<b>Düğme Pili Çıkarma.....</b>	<b>25</b>
Ön koşullar.....	25
Yordam.....	25
<b>Düğme Pili yerine takma.....</b>	<b>27</b>
Yordam.....	27
Son koşullar.....	27
<b>Güç Adaptörü Bağlantı Noktasını Çıkarma.....</b>	<b>28</b>
Ön koşullar.....	28
Yordam.....	28
<b>Güç Adaptörü Bağlantı Noktasını Yerine Takma.....</b>	<b>30</b>
Yordam.....	30
Son koşullar.....	30

<b>Güç Durum Işığı Kartının Çıkarılması.....</b>	<b>31</b>
Ön koşullar.....	31
Yordam.....	31
<b>Güç Durum Işığı Kartını Yerine Takma.....</b>	<b>32</b>
Yordam.....	32
Son koşullar.....	32
<b>İşlemci Fanını Çıkarma.....</b>	<b>33</b>
Ön koşullar.....	33
Yordam.....	33
<b>İşlemci Fanını Yerine Takma.....</b>	<b>35</b>
Yordam.....	35
Son koşullar.....	35
<b>Video Kartı Fanının Çıkarılması.....</b>	<b>36</b>
Ön koşullar.....	36
Yordam.....	36
<b>Ekran Kartı Fanını Yerine Takılma.....</b>	<b>39</b>
Yordam.....	39
Son koşullar.....	39
<b>Isı Emicisini Çıkarma.....</b>	<b>40</b>
Ön koşullar.....	40
Yordam.....	41
<b>Isı Emiciyi Takma.....</b>	<b>42</b>
Yordam.....	42
Son koşullar.....	42

<b>Hoparlörleri Çıkarma.....</b>	<b>43</b>
Ön koşullar.....	43
Yordam.....	43
<b>Hoparlörleri Yerine Takma.....</b>	<b>45</b>
Yordam.....	45
Son koşullar.....	45
<b>Ekran Aksamını Çıkarma.....</b>	<b>46</b>
Ön koşullar.....	46
Yordam.....	46
<b>Ekran Aksamını Yerine Takma.....</b>	<b>49</b>
Yordam.....	49
Son koşullar.....	49
<b>Sistem Kartını Çıkarma.....</b>	<b>50</b>
Ön koşullar.....	50
Yordam.....	51
<b>Sistem Kartını Yerine Takma.....</b>	<b>53</b>
Yordam.....	53
Son koşullar.....	53
<b>Avuç İçi Dayanağı ve Klavyenin Çıkarılması.....</b>	<b>54</b>
Yordam.....	54
Yordam.....	54
<b>Avuç İçi Dayanağının ve Klavyenin Değiştirilmesi.....</b>	<b>57</b>
Yordam.....	57
Son koşullar.....	57
<b>BIOS'u Sıfırlama.....</b>	<b>58</b>

# Bilgisayarınızın İçinde Çalışmaya Başlamadan Önce




**DİKKAT:** Bileşenlere ve kartlara zarar gelmesini önlemek için, bunları kenarlarından tutun ve pimlere ve kontaklara dokunmaktan kaçının.



**NOT:** Sipariş ettiğiniz yapılandırmaya bağlı olarak bu belgedeki resimler sizin bilgisayarınızdan farklı olabilir.

## Başlamadan Önce

- 1 Tüm açık dosyaları kaydedip kapatın ve tüm açık uygulamalardan çıkın.
- 2 Bilgisayarınızı kapatın.
  - Windows 8.1: **Start (Başlat)** ekranından güç düğmesi simgesine tıklayın  → **Shut down (Kapat)**.
  - Windows 7: **Start (Başlat)** → **ve Shut down (Kapat)** öğelerine tıklayın.



**NOT:** Farklı bir işletim sistemi kullanıyorsanız, kapatma ile ilgili talimatlar için, işletim sisteminizin dokümanlarına bakın.

- 3 Bilgisayarınızı ve tüm bağlı aygıtları elektrik prizlerinden çıkarın.
- 4 Tüm telefon kablolarını, ağ kablolarını vb. araçları bilgisayarınızdan ayırın.
- 5 Klavye, fare, ekran vb. tüm ekli cihazları ve çevre birimleri bilgisayarınızdan ayırın.
- 6 Bilgisayarınızda bulunan ortam kartlarını ve optik sürücülerini çıkarın.

## Güvenlik Talimatları

Bilgisayarınızı olası hasarlardan korumak ve kendi kişisel güvenliğinizi sağlamak için aşağıdaki güvenlik ilkelerini kullanın.



**UYARI:** Bilgisayarınızın içinde çalışmadan önce bilgisayarınızla gönderilen güvenlik bilgilerini okuyun. Daha fazla en iyi güvenlik uygulamaları bilgileri için [dell.com/regulatory\\_compliance](http://dell.com/regulatory_compliance) adresindeki Yasal Uygunluk ana sayfasına bakın.



**UYARI:** Bilgisayar kapağını veya panellerini açmadan önce tüm güç kaynaklarını çıkarın. Bilgisayarınızın içinde çalışmayı bitirdikten sonra, güç kaynağına bağlamadan önce tüm kapakları, panelleri ve vidaları yeniden takın.

- △ **DİKKAT:** Bilgisayarınıza zarar gelmesini önlemek için, çalışma yüzeyinin düz ve temiz olduğundan emin olun.
- △ **DİKKAT:** Bileşenlere ve kartlara zarar gelmesini önlemek için, bunları kenarlarından tutun ve pimlere ve kontaklara dokunmaktan kaçının.
- △ **DİKKAT:** Sorun giderme ve onarım işlemlerini sadece Dell teknik destek ekibi tarafından yetkilendirilmeniz veya talimatı almanız durumunda gerçekleştirmelisiniz. Dell tarafından yetkilendirilmeyen işlemler sonucunda meydana gelen hasarlar garanti kapsamınıza girmez. Ürün ile birlikte verilen güvenlik talimatlarına veya [dell.com/regulatory\\_compliance](http://dell.com/regulatory_compliance) bakınız.
- △ **DİKKAT:** Bilgisayarınızın içindeki herhangi bir şeye dokunmadan önce, bilgisayarın arkasındaki metal gibi boyanmamış metal bir yüzeye dokunarak kendinizi topraklayın. Çalışırken, dahili bileşenlere zarar verebilecek olan statik elektriği dağıtmak için düzenli olarak boyanmamış metal yüzeylere dokununuz.
- △ **DİKKAT:** Bir kabloyu çıkarırken, kablonun kendisinden değil, konnektör veya çekme tırnağı üzerinden çıkarın. Bazı kablolarda, kabloyu çıkarmadan önce açmanız gereken kilitleme tırnakları veya kelebek vidalar bulunur. Kabloları çıkarırken, konnektör kartlarının eğilmesini önlemek için kabloları aynı şekilde hizalayın. Kabloları takarken bağlantı noktaları ve konnektörlerin düzgün konumlu ve hizalanmış olduklarını kontrol edin.
- △ **DİKKAT:** Ağ kablosunu çıkarmak için, önce kabloyu bilgisayarınızdan ve ardından ağ aygıtından çıkarın.
- △ **DİKKAT:** Takılı kartı ortam kartı okuyucusundan basarak çıkarın.

## Önerilen Araçlar


Bu belgedeki prosedürler için aşağıdaki araçlar gerekebilir:

- Philips tornavida
- Plastik çubuk



# Bilgisayarınızın İinde alıřtıktan Sonra

---

 **DİKKAT: Serbest kalmıř veya gevřemiř vidaları bilgisayarınızın iinde bırakmak bilgisayarınıza ciddi řekilde zarar verebilir.**

- 1 Tm vidaları yerlerine takın ve bilgisayarınızın iine kamıř vida kalmadıđından emin olun.
- 2 Bilgisayarınızda alıřmadan nce ıkardıđınız tm harici cihazları, evre birimlerini ve kabloları yerlerine takın.
- 3 Bilgisayarınızda alıřmadan nce ıkardıđınız tm ortam kartlarını, diskleri ve diđer paraları yerlerine takın.
- 4 Bilgisayarınızı ve tm bađlı aygıtları elektrik prizlerine takın.
- 5 Bilgisayarınızı aın.

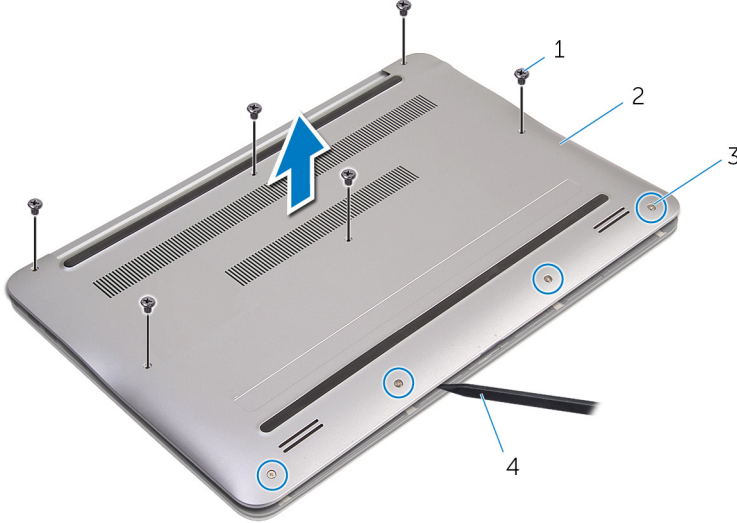
# Alt Kapağı Çıkarma



**UYARI:** Bilgisayarınızın içinde çalışmadan önce, bilgisayarınızla birlikte verilen güvenlik bilgilerini okuyun ve [Bilgisayarınızın İçinde Çalışmadan Önce](#) bölümündeki adımları takip edin. Bilgisayarınızın içinde çalıştıktan sonra, [Bilgisayarınızın İçinde Çalıştıktan Sonra](#) bölümündeki talimatları izleyin. Ek güvenlik en iyi uygulama bilgileri için [dell.com/regulatory\\_compliance](http://dell.com/regulatory_compliance) adresindeki Yasal Uygunluk ana sayfasına bakın.

## Yordam

- 1 Ekranı kapatın ve bilgisayarı ters çevirin.
- 2 Alt kapağı avuçiçi dayanağı aksamına sabitleyen tutucu vidaları gevşetin.
- 3 Alt kapağı avuçiçi dayanağı aksamına sabitleyen vidaları çıkarın.
- 4 Plastik bir çubuk kullanarak, alt kapağı avuç içi dayanağı aksamından çıkartın.
- 5 Alt kapağı bilgisayardan kaldırın.



1 vidalar (6)

2 alt kapak

3 tutucu vidalar (4)

4 plastik çubuk

# Alt Kapađı Yerine Takma

---



**UYARI:** Bilgisayarınızın içinde alıřmadan nce, bilgisayarınızla birlikte verilen gvenlik bilgilerini okuyun ve [Bilgisayarınızın İinde alıřmadan nce](#) blmndeki adımları takip edin. Bilgisayarınızın içinde alıřtıktan sonra, [Bilgisayarınızın İinde alıřtıktan Sonra](#) blmndeki talimatları izleyin. Ek gvenlik en iyi uygulama bilgileri iin [dell.com/regulatory\\_compliance](http://dell.com/regulatory_compliance) adresindeki Yasal Uygunluk ana sayfasına bakın.

## Yordam

- 1 Alt kapaktaki tırnakları avu ii dayanađı aksamındaki yuvalarla hizalayın ve alt kapađı yerine oturtun.
- 2 Alt kapađı avu ii dayanađı aksamına sabitleyen vidaları yerine takın.
- 3 Alt kapađı avu ii dayanađı aksamına sabitleyen tutucu vidaları sıkın.

# Pili Çıkarma



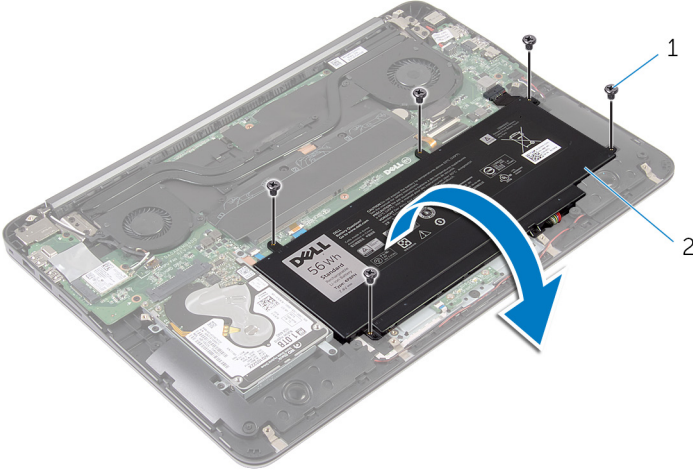
**UYARI:** Bilgisayarınızın içinde çalışmadan önce, bilgisayarınızla birlikte verilen güvenlik bilgilerini okuyun ve [Bilgisayarınızın İçinde Çalışmadan Önce](#) bölümündeki adımları takip edin. Bilgisayarınızın içinde çalıştıktan sonra, [Bilgisayarınızın İçinde Çalıştıktan Sonra](#) bölümündeki talimatları izleyin. Ek güvenlik en iyi uygulama bilgileri için [dell.com/regulatory\\_compliance](http://dell.com/regulatory_compliance) adresindeki Yasal Uygunluk ana sayfasına bakın.

## Ön koşullar

[Alt kapağı](#) çıkarın.

## Yordam

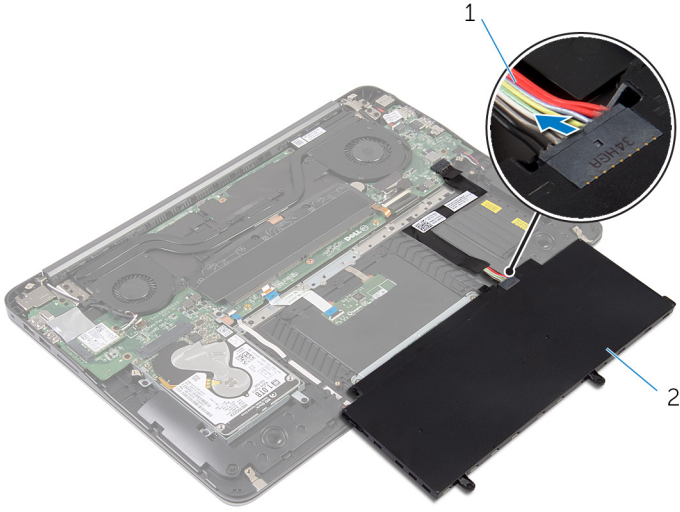
- 1 Pili, avuç içi dayanağına sabitleyen vidaları sökün.
- 2 Pili ters çevirin.



1 vidalar (5)

2 pil

3 Pıl kablosunu, pılden ayırın.



1 pıl kablosu

2 pıl

4 Bilgisayarı ters çevirin, ekranı açın ve sistem kartını topraklamak için güç düğmesine beş saniye basılı tutun.

# Pili Yerine Takma

---



**UYARI:** Bilgisayarınızın içinde çalışmadan önce, bilgisayarınızla birlikte verilen güvenlik bilgilerini okuyun ve [Bilgisayarınızın İçinde Çalışmadan Önce](#) bölümündeki adımları takip edin. Bilgisayarınızın içinde çalıştıktan sonra, [Bilgisayarınızın İçinde Çalıştıktan Sonra](#) bölümündeki talimatları izleyin. Ek güvenlik en iyi uygulama bilgileri için [dell.com/regulatory\\_compliance](http://dell.com/regulatory_compliance) adresindeki Yasal Uygunluk ana sayfasına bakın.

## Yordam

- 1 Pil kablosunu, pile takın.
- 2 Pili ters çevirip pilin üzerindeki vida deliklerini avuç içi dayanağı aksamındaki vida delikleriyle hizalayın.
- 3 Pili, avuç içi dayanağına sabitleyen vidaları takın.

## Son koşullar

[Alt kapağı](#) yerine takın.

# Sabit Sürücüyü Çıkarma

---



**UYARI:** Bilgisayarınızın içinde çalışmadan önce, bilgisayarınızla birlikte verilen güvenlik bilgilerini okuyun ve [Bilgisayarınızın İçinde Çalışmadan Önce](#) bölümündeki adımları takip edin. Bilgisayarınızın içinde çalıştıktan sonra, [Bilgisayarınızın İçinde Çalıştıktan Sonra](#) bölümündeki talimatları izleyin. Ek güvenlik en iyi uygulama bilgileri için [dell.com/regulatory\\_compliance](http://dell.com/regulatory_compliance) adresindeki Yasal Uygunluk ana sayfasına bakın.



**DİKKAT:** Sabit sürücüler hassastır. Sabit sürücüyü tutarken özen gösterin.



**DİKKAT:** Veri kaybını önlemek için, sabit sürücüyü bilgisayar açıkken veya Uyku modundayken çıkarmayın.

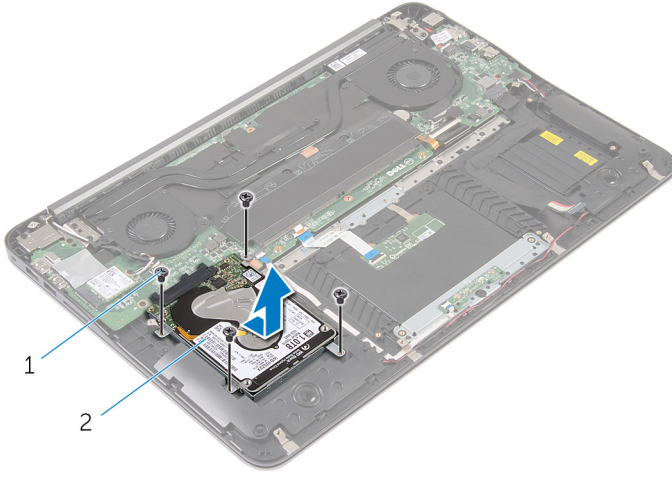
## Ön koşullar

- 1 [Alt kapağı](#) çıkarın.
- 2 [Pili](#) çıkarın.

## Yordam

- 1 Sabit sürücü aksamını avuç içi dayanağı aksamına sabitleyen vidaları çıkarın.

- 2 Sabit sürücü aksamını avuç içi dayanağı aksamından kaydırıp kaldırarak çıkarın.

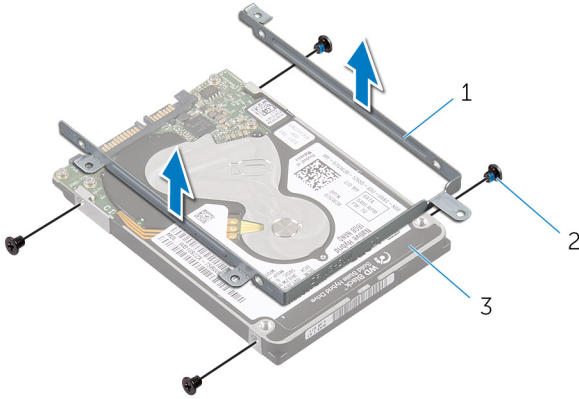


1 vidalar (4)

2 sabit sürücü aksamı

- 3 Sabit sürücü braketini sabit sürücüye sabitleyen vidaları çıkarın.

- 4 Sabit sürücü braketini sabit sürücüden kaldırın.



1 sabit sürücü dirseği

2 vidalar (4)

3 sabit sürücü



# Sabit Sürücüyü Yerine Takma



**UYARI:** Bilgisayarınızın içinde çalışmadan önce, bilgisayarınızla birlikte verilen güvenlik bilgilerini okuyun ve [Bilgisayarınızın İçinde Çalışmadan Önce](#) bölümündeki adımları takip edin. Bilgisayarınızın içinde çalıştıktan sonra, [Bilgisayarınızın İçinde Çalıştıktan Sonra](#) bölümündeki talimatları izleyin. Ek güvenlik en iyi uygulama bilgileri için [dell.com/regulatory\\_compliance](http://dell.com/regulatory_compliance) adresindeki Yasal Uygunluk ana sayfasına bakın.



**DİKKAT:** Sabit sürücüler hassastır. Sabit sürücüyü tutarken özen gösterin.

## Yordam

- 1 Sabit sürücü braketini üzerindeki vida deliklerini, sabit sürücüdeki deliklerle aynı hizaya getirin.
- 2 Sabit sürücü braketini sabit sürücüye sabitleyen vidaları yerine takın.
- 3 Sabit sürücü aksamını avuç içi dayanağı aksamındaki yuvaya doğru kaydırın.
- 4 Sabit sürücü aksamını avuç içi dayanağı aksamına sabitleyen vidaları yerine takın.

## Son koşullar

- 1 [Pili](#) yerine takın.
- 2 [Alt kapağı](#) yerine takın.

# Bellek Modül(ler)ini Çıkarma



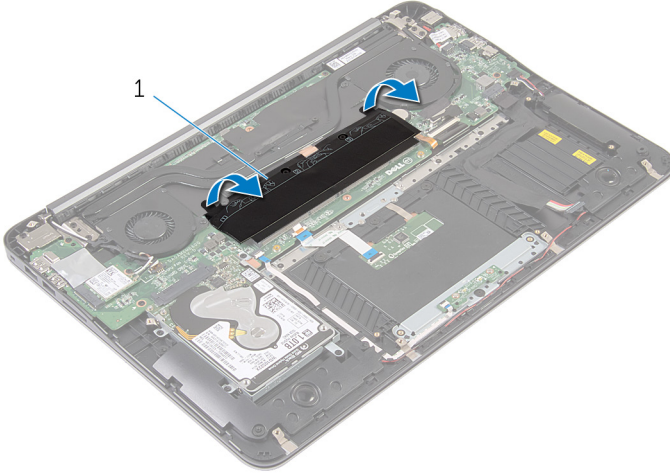
**UYARI:** Bilgisayarınızın içinde çalışmadan önce, bilgisayarınızla birlikte verilen güvenlik bilgilerini okuyun ve [Bilgisayarınızın İçinde Çalışmadan Önce](#) bölümündeki adımları takip edin. Bilgisayarınızın içinde çalıştıktan sonra, [Bilgisayarınızın İçinde Çalıştıktan Sonra](#) bölümündeki talimatları izleyin. Ek güvenlik en iyi uygulama bilgileri için [dell.com/regulatory\\_compliance](http://dell.com/regulatory_compliance) adresindeki Yasal Uygunluk ana sayfasına bakın.

## Ön koşullar

- 1 [Alt kapağı](#) çıkarın.
- 2 [Pili](#) çıkarın.

## Yordam

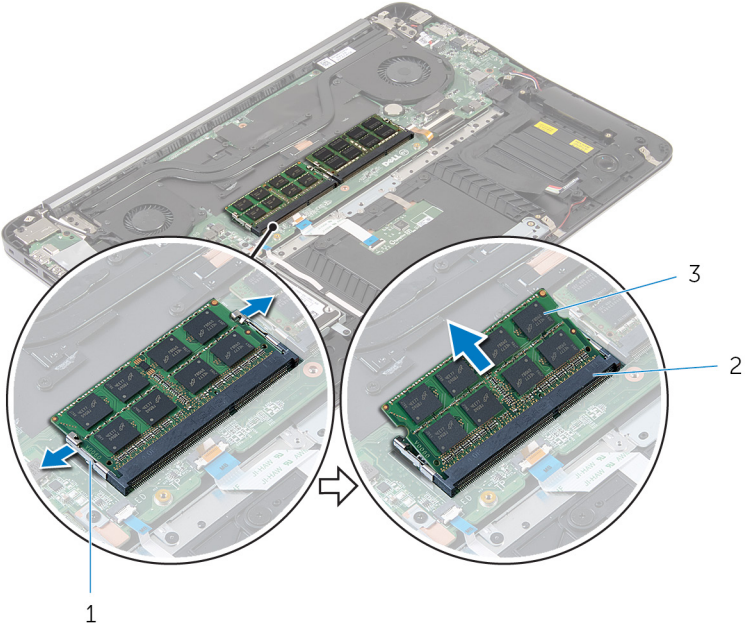
- 1 Bellek modüllerindeki mylar bantını sökün.



1 mylar bant

- 2 Parmak uçlarınızı kullanarak bellek modülü yuvasının her iki ucundaki emniyet klipslerini çıkana kadar dikkatlice ayırın.

3 Bellek modülünü bellek modülü yuvasından çıkarın.



1 sabitleme klipsleri (4)

2 bellek modülü yuvası (2)

3 bellek modülleri (2)

# Bellek Modül(ler)ini Yeriine Takma

---




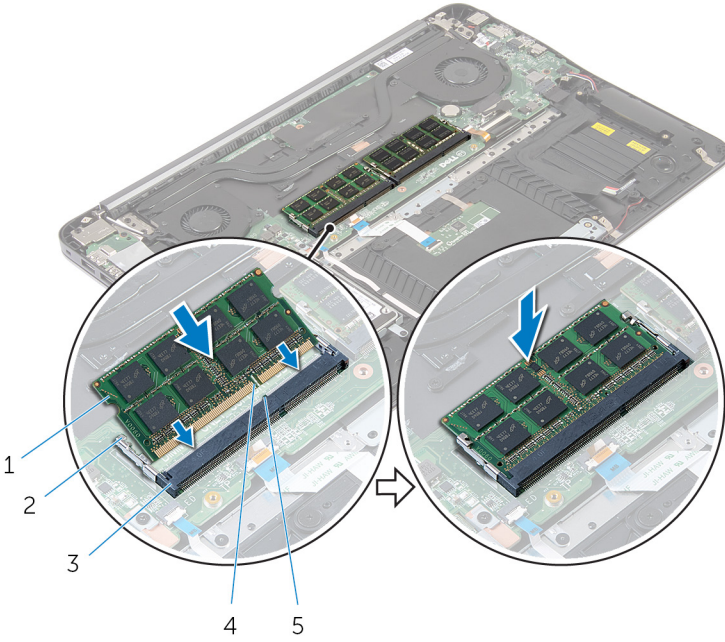
**UYARI:** Bilgisayarınızın içinde çalışmadan önce, bilgisayarınızla birlikte verilen güvenlik bilgilerini okuyun ve [Bilgisayarınızın İçinde Çalışmadan Önce](#) bölümündeki adımları takip edin. Bilgisayarınızın içinde çalıştıktan sonra, [Bilgisayarınızın İçinde Çalıştıktan Sonra](#) bölümündeki talimatları izleyin. Ek güvenlik en iyi uygulama bilgileri için [dell.com/regulatory\\_compliance](http://dell.com/regulatory_compliance) adresindeki Yasal Uygunluk ana sayfasına bakın.

## Yordam

- 1 Bellek modülünün üstündeki çentiği, bellek modülü yuvasındaki tırnakla hizalayın.

- 2 Bellek modülünü 45 derecelik açı ile yuvaya iyice kaydırın ve yerine oturana kadar aşağı doğru bastırın.

 **NOT:** Tık sesi duymazsanız, bellek modülünü çıkarıp yeniden takın.



- |   |                          |   |                         |
|---|--------------------------|---|-------------------------|
| 1 | bellek modülleri (2)     | 2 | sabitleme klipsleri (4) |
| 3 | bellek modülü yuvası (2) | 4 | çentik                  |
| 5 | tırnak                   |   |                         |

- 3 Bellek modülleri üzerine mylar bant yapıştırın.

## Son koşullar

- 1 [Pili](#) yerine takın.
- 2 [Alt kapağı](#) yerine takın.

# Kablosuz Kartı Çıkarma

---



**UYARI:** Bilgisayarınızın içinde çalışmadan önce, bilgisayarınızla birlikte verilen güvenlik bilgilerini okuyun ve [Bilgisayarınızın İçinde Çalışmadan Önce](#) bölümündeki adımları takip edin. Bilgisayarınızın içinde çalıştıktan sonra, [Bilgisayarınızın İçinde Çalıştıktan Sonra](#) bölümündeki talimatları izleyin. Ek güvenlik en iyi uygulama bilgileri için [dell.com/regulatory\\_compliance](http://dell.com/regulatory_compliance) adresindeki Yasal Uygunluk ana sayfasına bakın.

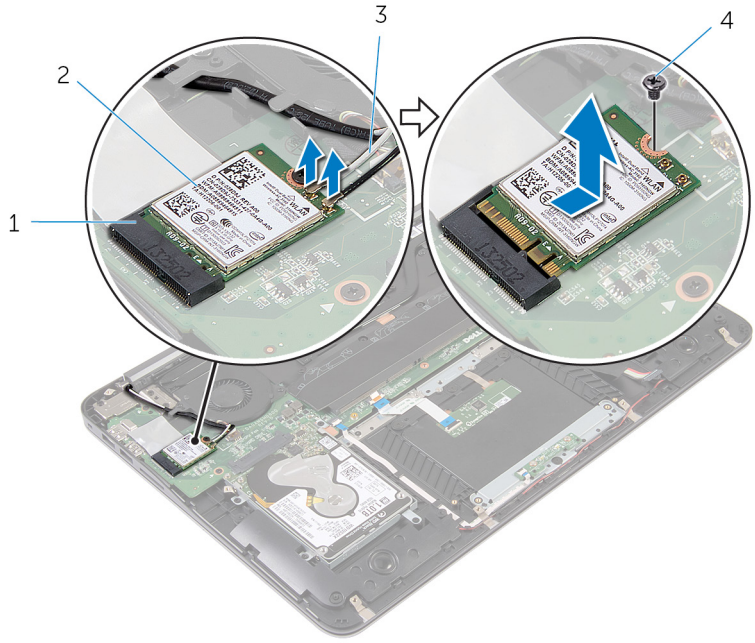
## Ön koşullar

- 1 [Alt kapağı](#) çıkarın.
- 2 [Pili](#) çıkarın.

## Yordam

- 1 Anten kablolarını kablosuz karttan ayırın.
- 2 Kablosuz kartı sistem kartına sabitleyen vidayı sökün.

3 Kablosuz kartı, kablosuz kart yuvasından kaydırarak çıkarın.



1 kablosuz kartı yuvası

2 kablosuz kart

3 anten kabloları

4 vida

# Kablosuz Kartı Takma



**UYARI:** Bilgisayarınızın içinde çalışmadan önce, bilgisayarınızla birlikte verilen güvenlik bilgilerini okuyun ve [Bilgisayarınızın İçinde Çalışmadan Önce](#) bölümündeki adımları takip edin. Bilgisayarınızın içinde çalıştıktan sonra, [Bilgisayarınızın İçinde Çalıştıktan Sonra](#) bölümündeki talimatları izleyin. Ek güvenlik en iyi uygulama bilgileri için [dell.com/regulatory\\_compliance](http://dell.com/regulatory_compliance) adresindeki Yasal Uygunluk ana sayfasına bakın.

## Yordam

- 1 Kablosuz kartın üzerindeki çentik ile kablosuz kartı yuvası üzerindeki tırnağı hizalayın.
- 2 Kablosuz kartı belirli bir açıyla kablosuz kart yuvasına kaydırın.
- 3 Kablosuz kartının diğer ucunu aşağı doğru bastırın ve kablosuz kartını sistem kartına bağlayan vidayı yerine takın.
- 4 Anten kablolarını kablosuz karta takın.

Aşağıdaki tablo, bilgisayarınızın desteklediği kablosuz bağlantı kartı için anten kablosu renk şemasını içerir:

Kablosuz kart üzerindeki konnektörler	Anten kablosu rengi
Ana (beyaz üçgen)	Beyaz
Yardımcı (siyah üçgen)	Siyah

## Son koşullar

- 1 [Pili](#) yerine takın.
- 2 [Alt kapağı](#) yerine takın.



# Düğme Pili Çıkarma

---



**UYARI:** Bilgisayarınızın içinde çalışmadan önce, bilgisayarınızla birlikte verilen güvenlik bilgilerini okuyun ve [Bilgisayarınızın İçinde Çalışmadan Önce](#) bölümündeki adımları takip edin. Bilgisayarınızın içinde çalıştıktan sonra, [Bilgisayarınızın İçinde Çalıştıktan Sonra](#) bölümündeki talimatları izleyin. Ek güvenlik en iyi uygulama bilgileri için [dell.com/regulatory\\_compliance](http://dell.com/regulatory_compliance) adresindeki Yasal Uygunluk ana sayfasına bakın.



**DİKKAT:** Düğme pilini kaldırmak, BIOS ayarlarını varsayılan olarak sıfırlar. Pil düğmesini kaldırmadan önce, BIOS ayarlarını kaydetmeniz önerilir.

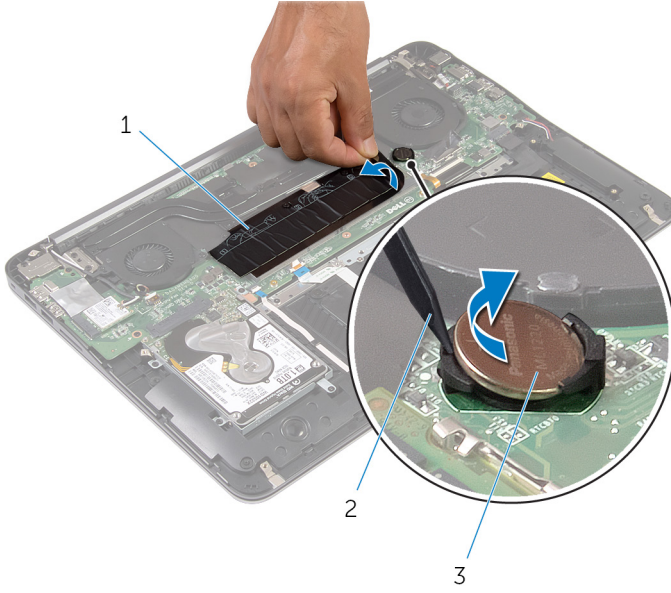
## Ön koşullar

- 1 [Alt kapağı](#) çıkarın.
- 2 [Pili](#) çıkarın.

## Yordam

- 1 Mylar bantı, düğme pilden sökün.

2 Plastik bir çubukla düğme pili, pil yuvasından çıkartın.



1 mylar bant

2 plastik çubuk

3 düğme pil

# Düğme Pili yerine takma

---



**UYARI:** Bilgisayarınızın içinde çalışmadan önce, bilgisayarınızla birlikte verilen güvenlik bilgilerini okuyun ve [Bilgisayarınızın İçinde Çalışmadan Önce](#) bölümündeki adımları takip edin. Bilgisayarınızın içinde çalıştıktan sonra, [Bilgisayarınızın İçinde Çalıştıktan Sonra](#) bölümündeki talimatları izleyin. Ek güvenlik en iyi uygulama bilgileri için [dell.com/regulatory\\_compliance](http://dell.com/regulatory_compliance) adresindeki Yasal Uygunluk ana sayfasına bakın.

## Yordam

- 1 Pozitif tarafı yukarı bakacak şekilde düğme pili, pil yuvasına oturtun.
- 2 Düğme pili, mylar bantla yapıştırın.

## Son koşullar

- 1 [Pili](#) yerine takın.
- 2 [Alt kapağı](#) yerine takın.

# Güç Adaptörü Bağlantı Noktasını Çıkarma

---



UYARI: Bilgisayarınızın içinde çalışmadan önce, bilgisayarınızla birlikte verilen güvenlik bilgilerini okuyun ve [Bilgisayarınızın İçinde Çalışmadan Önce](#) bölümündeki adımları takip edin. Bilgisayarınızın içinde çalıştıktan sonra, [Bilgisayarınızın İçinde Çalıştıktan Sonra](#) bölümündeki talimatları izleyin. Ek güvenlik en iyi uygulama bilgileri için [dell.com/regulatory\\_compliance](http://dell.com/regulatory_compliance) adresindeki Yasal Uygunluk ana sayfasına bakın.

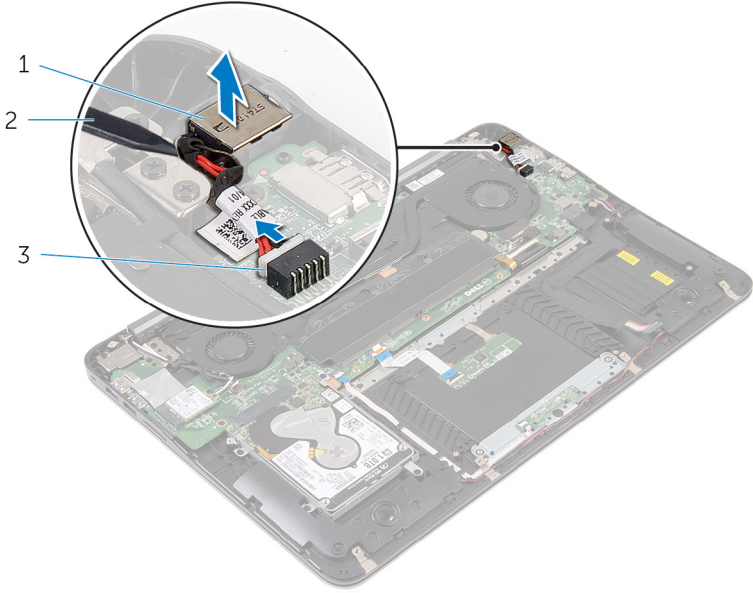
## Ön koşullar

- 1 [Alt kapağı](#) çıkarın.
- 2 [Pili](#) çıkarın.

## Yordam

- 1 Güç adaptörü bağlantı noktası kablosunu sistem kartından çıkarın.

- 2 Bir plastik çubuk kullanarak, güç adaptörü bağlantı noktasını avuç içi dayanağı aksamındaki yuvadan çıkartın.



- 1 güç adaptörü bağlantı noktası  
2 plastik çubuk  
3 güç adaptörü bağlantı noktası kablosu

# Güç Adaptörü Bağlantı Noktasını Yerine Takma

---



**UYARI:** Bilgisayarınızın içinde çalışmadan önce, bilgisayarınızla birlikte verilen güvenlik bilgilerini okuyun ve [Bilgisayarınızın İçinde Çalışmadan Önce](#) bölümündeki adımları takip edin. Bilgisayarınızın içinde çalıştıktan sonra, [Bilgisayarınızın İçinde Çalıştıktan Sonra](#) bölümündeki talimatları izleyin. Ek güvenlik en iyi uygulama bilgileri için [dell.com/regulatory\\_compliance](http://dell.com/regulatory_compliance) adresindeki Yasal Uygunluk ana sayfasına bakın.

## Yordam

- 1 Güç adaptörü bağlantı noktasını, avuç içi dayanağı aksamındaki yuvasına yerleştirin.
- 2 Güç adaptörü bağlantı noktası kablosunu sistem kartına takın.

## Son koşullar

- 1 [Pili](#) yerine takın.
- 2 [Alt kapağı](#) yerine takın.

# Güç Durum Işıđı Kartının Çıkarılması



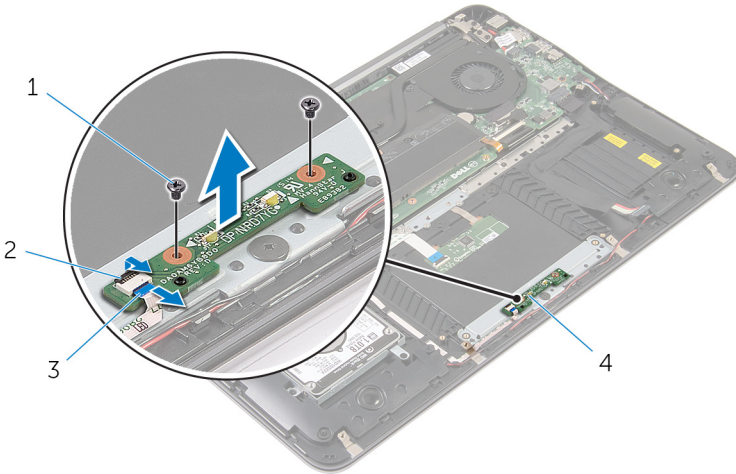
**UYARI:** Bilgisayarınızın içinde çalışmadan önce, bilgisayarınızla birlikte verilen güvenlik bilgilerini okuyun ve [Bilgisayarınızın İçinde Çalışmadan Önce](#) bölümündeki adımları takip edin. Bilgisayarınızın içinde çalıştıktan sonra, [Bilgisayarınızın İçinde Çalıştıktan Sonra](#) bölümündeki talimatları izleyin. Ek güvenlik en iyi uygulama bilgileri için [dell.com/regulatory\\_compliance](http://dell.com/regulatory_compliance) adresindeki Yasal Uygunluk ana sayfasına bakın.

## Ön koşullar

- 1 [Alt kapađı](#) çıkarın.
- 2 [Pili](#) çıkarın.

## Yordam

- 1 Mandalı kaldırın ve güç ışığı kablosunu güç ışığı kartından ayırın.
- 2 Güç ışığı kartını avuç içi dayanađı aksamına sabitleyen vidaları çıkarın.
- 3 Güç ışığı kartını avuç içi dayanađı aksamından kaldırarak çıkarın.



1 vidalar (2)

2 mandal

3 güç ışığı kartı kablosu

4 güç ışığı kartı

# Güç Durum Işıđı Kartını Yeri ne Takma

---



**UYARI:** Bilgisayarınızın içinde çalışmadan önce, bilgisayarınızla birlikte verilen güvenlik bilgilerini okuyun ve [Bilgisayarınızın İçinde Çalışmadan Önce](#) bölümündeki adımları takip edin. Bilgisayarınızın içinde çalıştıktan sonra, [Bilgisayarınızın İçinde Çalıştıktan Sonra](#) bölümündeki talimatları izleyin. Ek güvenlik en iyi uygulama bilgileri için [dell.com/regulatory\\_compliance](http://dell.com/regulatory_compliance) adresindeki Yasal Uygunluk ana sayfasına bakın.

## Yordam

- 1 Güç ışığı kartındaki vida deliklerini avuç içi dayanađı aksamındaki vida delikleriyle hizalayın.
- 2 Güç ışığı kartını avuç içi dayanađı aksamına sabitleyen vidaları yerine takın.
- 3 Güç ışığı kartı kablosunu güç ışığı kartına bağlayın ve sabitlemek için mandala bastırın.

## Son koşullar

- 1 [Pili](#) yerine takın.
- 2 [Alt kapađı](#) yerine takın.



# İşlemci Fanını Çıkarma



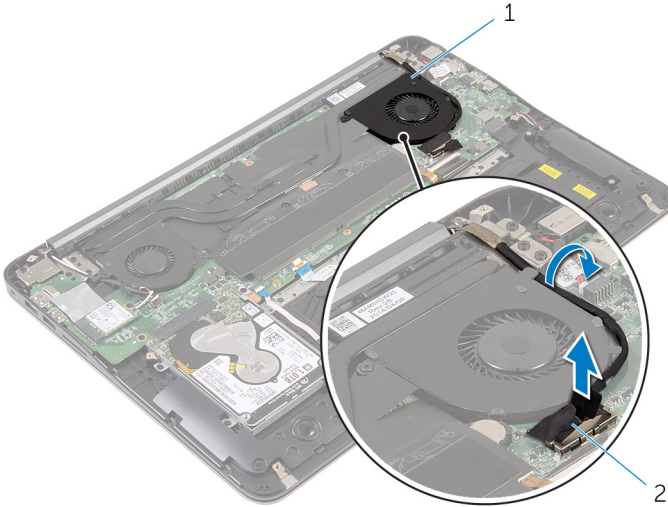
**UYARI:** Bilgisayarınızın içinde çalışmadan önce, bilgisayarınızla birlikte verilen güvenlik bilgilerini okuyun ve [Bilgisayarınızın İçinde Çalışmadan Önce](#) bölümündeki adımları takip edin. Bilgisayarınızın içinde çalıştıktan sonra, [Bilgisayarınızın İçinde Çalıştıktan Sonra](#) bölümündeki talimatları izleyin. Ek güvenlik en iyi uygulama bilgileri için [dell.com/regulatory\\_compliance](http://dell.com/regulatory_compliance) adresindeki Yasal Uygunluk ana sayfasına bakın.

## Ön koşullar

- 1 [Alt kapağı](#) çıkarın.
- 2 [Pili](#) çıkarın.

## Yordam

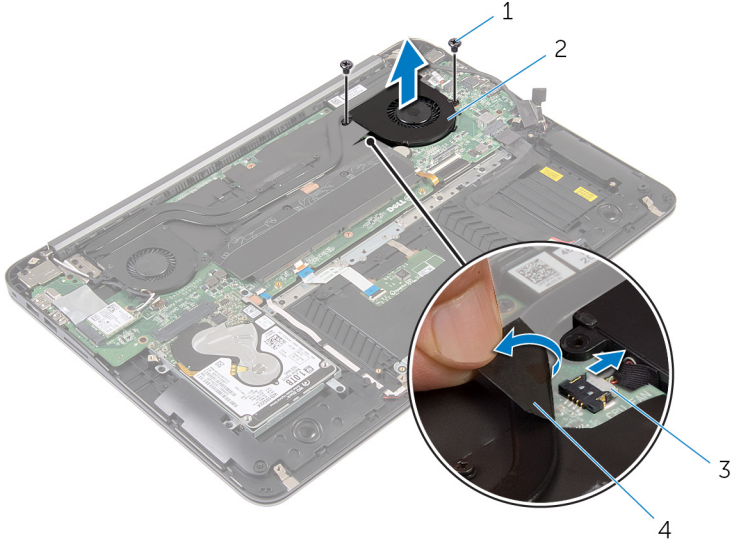
- 1 Ekran kablosunu sistem kartından çıkarın.
- 2 Ekran kablosu yönlendirmesini not edin ve ekran kablosunu fan üzerindeki yönlendirme kılavuzlarından çıkarın.



1 işlemci fanı

2 ekran kablosu

- 3 Mylar bantını sökün ve işlemci fan kablosunu sistem kartından ayırın.
- 4 İşlemci fanını sistem kartına sabitleyen vidaları sökün.
- 5 İşlemci fanını sistem kartından kaldırarak çıkarın.



1 vidalar (2)

2 işlemci fanı

3 işlemci fan kablosu

4 mylar bant

# İşlemci Fanını Yerine Takma

---



**UYARI:** Bilgisayarınızın içinde çalışmadan önce, bilgisayarınızla birlikte verilen güvenlik bilgilerini okuyun ve [Bilgisayarınızın İçinde Çalışmadan Önce](#) bölümündeki adımları takip edin. Bilgisayarınızın içinde çalıştıktan sonra, [Bilgisayarınızın İçinde Çalıştıktan Sonra](#) bölümündeki talimatları izleyin. Ek güvenlik en iyi uygulama bilgileri için [dell.com/regulatory\\_compliance](http://dell.com/regulatory_compliance) adresindeki Yasal Uygunluk ana sayfasına bakın.

## Yordam

- 1 İşlemci fan kablosunu sistem kartına bağlayıp mylar bant ile yapıştırın.
- 2 İşlemci fanı üzerindeki vida deliklerini sistem kartı üzerindeki vida delikleriyle hizalayın.
- 3 İşlemci fanını sistem kartına sabitleyen vidaları yerine takın.
- 4 Ekran kablosunu yönlendirin ve sistem kartına bağlayın.

## Son koşullar

- 1 [Pili](#) yerine takın.
- 2 [Alt kapağı](#) yerine takın.

# Video Kartı Fanının Çıkarılması

---



UYARI: Bilgisayarınızın içinde çalışmadan önce, bilgisayarınızla birlikte verilen güvenlik bilgilerini okuyun ve [Bilgisayarınızın İçinde Çalışmadan Önce](#) bölümündeki adımları takip edin. Bilgisayarınızın içinde çalıştıktan sonra, [Bilgisayarınızın İçinde Çalıştıktan Sonra](#) bölümündeki talimatları izleyin. Ek güvenlik en iyi uygulama bilgileri için [dell.com/regulatory\\_compliance](http://dell.com/regulatory_compliance) adresindeki Yasal Uygunluk ana sayfasına bakın.

## Ön koşullar

- 1 [Alt kapağı](#) çıkarın.
- 2 [Pili](#) çıkarın.

## Yordam

- 1 Anten kablolarını kablosuz karttan ayırın.

- 2 Anten kablosu yönlendirmesini not edip kabloyu, ekran kartı fanı üzerindeki yönlendirme kılavuzlarından çıkartın.

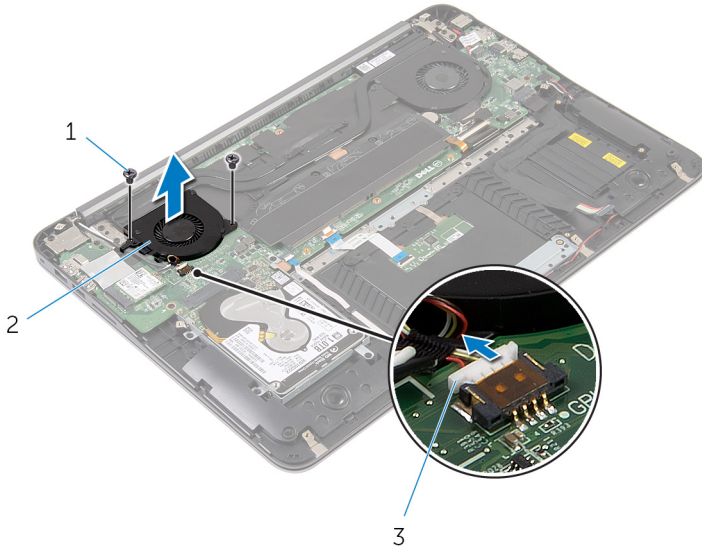


- 1 ekran kartı fanı  
3 anten kabloları

- 2 kablosuz kart

- 3 Ekran kartı fanının kablosunu sistem kartından ayırın.  
4 Ekran kartı fanını sistem kartına sabitleyen vidaları sökün.

5 Ekran kartı fanını, sistem kartından kaldırarak çıkartın.



1 vidalar (2)

2 ekran kartı fanı

3 ekran kartı fanı kablosu

# Ekran Kartı Fanını Yerine Takılma



**UYARI:** Bilgisayarınızın içinde çalışmadan önce, bilgisayarınızla birlikte verilen güvenlik bilgilerini okuyun ve [Bilgisayarınızın İçinde Çalışmadan Önce](#) bölümündeki adımları takip edin. Bilgisayarınızın içinde çalıştıktan sonra, [Bilgisayarınızın İçinde Çalıştıktan Sonra](#) bölümündeki talimatları izleyin. Ek güvenlik en iyi uygulama bilgileri için [dell.com/regulatory\\_compliance](http://dell.com/regulatory_compliance) adresindeki Yasal Uygunluk ana sayfasına bakın.

## Yordam

- 1 Ekran kartı fanı üzerindeki vida deliklerini sistem kartı üzerindeki vida delikleriyle hizalayın.
- 2 Ekran kartı fanını sistem kartına sabitleyen vidaları yerine takın.
- 3 Ekran kartı fanı kablosunu sistem kartına bağlayın.
- 4 Anten kablolarını yönlendirin ve kablosuz kartına bağlayın.

## Son koşullar

- 1 [Pili](#) yerine takın.
- 2 [Alt kapağı](#) yerine takın.

# Isı Emicisini Çıkarma

---



**UYARI:** Bilgisayarınızın içinde çalışmadan önce, bilgisayarınızla birlikte verilen güvenlik bilgilerini okuyun ve [Bilgisayarınızın İçinde Çalışmadan Önce](#) bölümündeki adımları takip edin. Bilgisayarınızın içinde çalıştıktan sonra, [Bilgisayarınızın İçinde Çalıştıktan Sonra](#) bölümündeki talimatları izleyin. Ek güvenlik en iyi uygulama bilgileri için [dell.com/regulatory\\_compliance](http://dell.com/regulatory_compliance) adresindeki Yasal Uygunluk ana sayfasına bakın.



**UYARI:** Isı emicisi, normal işlem boyunca ısınabilir. Dokunmadan önce bir süre soğuması için bırakın.



**DİKKAT:** İşlemcinin maksimum düzeyde soğumasını sağlamak için, ısı emicisi üzerindeki ısı aktarım alanlarına dokunmayın. Cildinizde bulunan yağlar, ısı gresinin ısı aktarım kapasitesini azaltabilir.

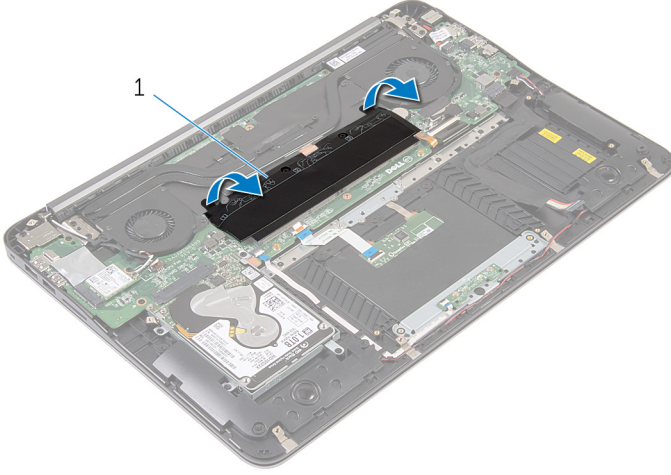
## Ön koşullar

- 1 [Alt kapağı](#) çıkarın.
- 2 [Pili](#) çıkarın.



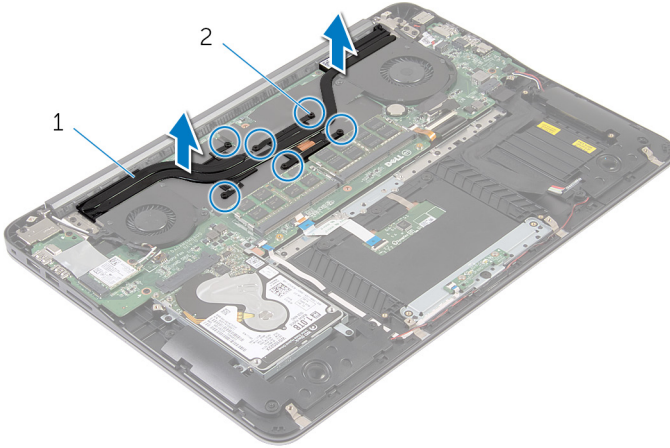
# Yordam

- 1 Bellek modüllerindeki mylar bantını sökün.



1 mylar bant

- 2 Isı emicisini sistem kartına bağlayan tutucu vidaları gevşetin.
- 3 Isı emicisini kaldırarak sistem kartından çıkarın.



1 ısı emicisi

2 tutucu vidalar (6)

# Isı Emiciyi Takma

---



**UYARI:** Bilgisayarınızın içinde çalışmadan önce, bilgisayarınızla birlikte verilen güvenlik bilgilerini okuyun ve [Bilgisayarınızın İçinde Çalışmadan Önce](#) bölümündeki adımları takip edin. Bilgisayarınızın içinde çalıştıktan sonra, [Bilgisayarınızın İçinde Çalıştıktan Sonra](#) bölümündeki talimatları izleyin. Ek güvenlik en iyi uygulama bilgileri için [dell.com/regulatory\\_compliance](http://dell.com/regulatory_compliance) adresindeki Yasal Uygunluk ana sayfasına bakın.



**DİKKAT:** Isı emicisinin yanlış hizalanması sistem kartına ve işlemciye zarar verebilir.



**NOT:** Orijinal sistem kartı ve ısı emici birlikte yeniden takılıyorsa, orijinal termal gres yeniden kullanılabilir. Sistem kartı veya ısı emiciden biri değiştiriliyorsa, ısı iletkenliğini sağlamak için sette bulunan sıcaklık pedini kullanın.

## Yordam

- 1 Isı emicisi üzerindeki tutucu vidaları sistem kartındaki vida delikleriyle aynı hizaya getirin.
- 2 Isı emiciyi sistem kartına sabitleyen tutucu vidaları sıkın.
- 3 Bellek modülleri üzerine mylar bant yapıştırın.

## Son koşullar

- 1 [Pili](#) yerine takın.
- 2 [Alt kapağı](#) yerine takın.

# Hoparlörleri Çıkarma

---



**UYARI:** Bilgisayarınızın içinde çalışmadan önce, bilgisayarınızla birlikte verilen güvenlik bilgilerini okuyun ve [Bilgisayarınızın İçinde Çalışmadan Önce](#) bölümündeki adımları takip edin. Bilgisayarınızın içinde çalıştıktan sonra, [Bilgisayarınızın İçinde Çalıştıktan Sonra](#) bölümündeki talimatları izleyin. Ek güvenlik en iyi uygulama bilgileri için [dell.com/regulatory\\_compliance](http://dell.com/regulatory_compliance) adresindeki Yasal Uygunluk ana sayfasına bakın.

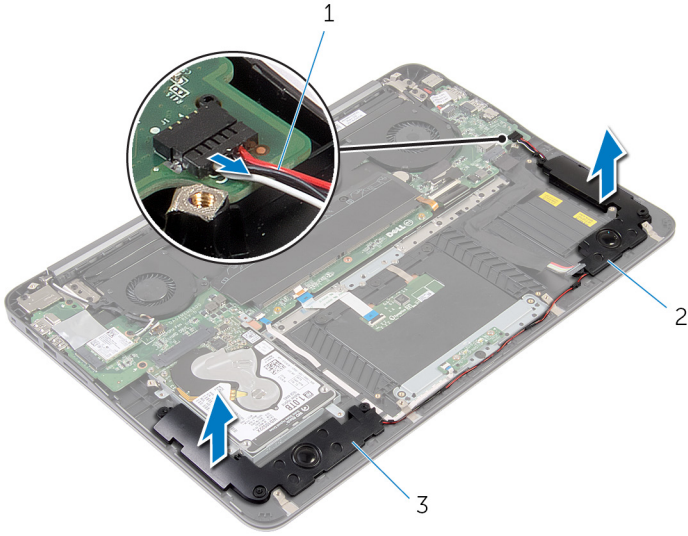
## Ön koşullar

- 1 [Alt kapağı](#) çıkarın.
- 2 [Pili](#) çıkarın.

## Yordam

- 1 Hoparlör kablosunu sistem kartından çıkarın.

- 2 Hoparlör kablosu yönlendirmesini not edin ve hoparlörleri kablosu ile birlikte kaldırarak avuç içi dayanağı aksamından çıkarın.



1 hoparlör kablosu

2 sol Hoparlör

3 sağ Hoparlör

# Hoparlörleri Yerine Takma

---



**UYARI:** Bilgisayarınızın içinde çalışmadan önce, bilgisayarınızla birlikte verilen güvenlik bilgilerini okuyun ve [Bilgisayarınızın İçinde Çalışmadan Önce](#) bölümündeki adımları takip edin. Bilgisayarınızın içinde çalıştıktan sonra, [Bilgisayarınızın İçinde Çalıştıktan Sonra](#) bölümündeki talimatları izleyin. Ek güvenlik en iyi uygulama bilgileri için [dell.com/regulatory\\_compliance](http://dell.com/regulatory_compliance) adresindeki Yasal Uygunluk ana sayfasına bakın.

## Yordam

- 1 Hoparlör kablosunu yönlendirin ve hoparlörü, avuç içi dayanağı hizalama direklerini kullanarak, yerine yerleştirin.
- 2 Hoparlör kablosunu sistem kartına bağlayın.

## Son koşullar

- 1 [Pili](#) yerine takın.
- 2 [Alt kapağı](#) yerine takın.

# Ekran Aksamını Çıkarma

---



**UYARI:** Bilgisayarınızın içinde çalışmadan önce, bilgisayarınızla birlikte verilen güvenlik bilgilerini okuyun ve [Bilgisayarınızın İçinde Çalışmadan Önce](#) bölümündeki adımları takip edin. Bilgisayarınızın içinde çalıştıktan sonra, [Bilgisayarınızın İçinde Çalıştıktan Sonra](#) bölümündeki talimatları izleyin. Ek güvenlik en iyi uygulama bilgileri için [dell.com/regulatory\\_compliance](http://dell.com/regulatory_compliance) adresindeki Yasal Uygunluk ana sayfasına bakın.

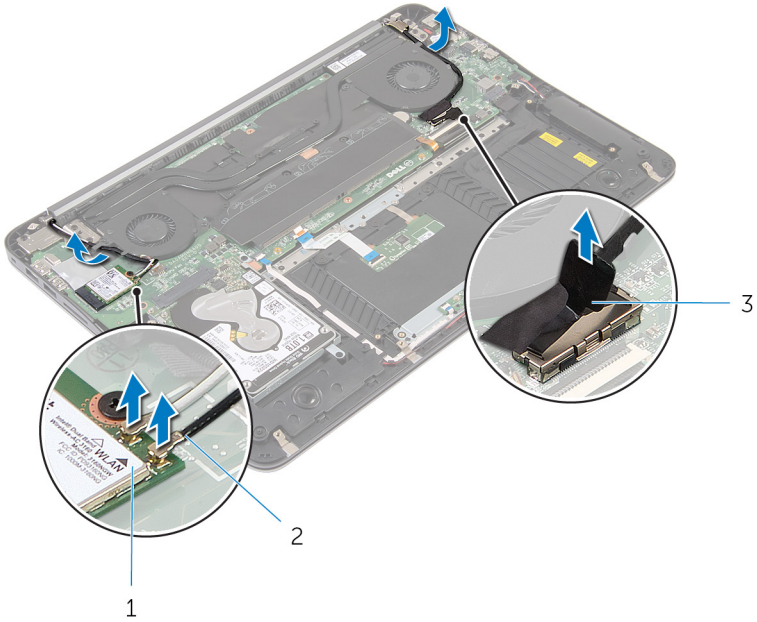
## Ön koşullar

- 1 [Alt kapağı](#) çıkarın.
- 2 [Pili](#) çıkarın.

## Yordam

- 1 Anten kablolarını kablosuz karttan ayırın.
- 2 Anten kablosu yönlendirmesini not edip kabloyu, ekran kartı fanı üzerindeki yönlendirme kılavuzlarından çıkartın.
- 3 Ekran kablosunu sistem kartından çıkarın.

- 4 Ekran kablosu yönlendirmesini not edin ve ekran kablosunu, işlemci fanı üzerindeki yönlendirme kılavuzlarından çıkarın.



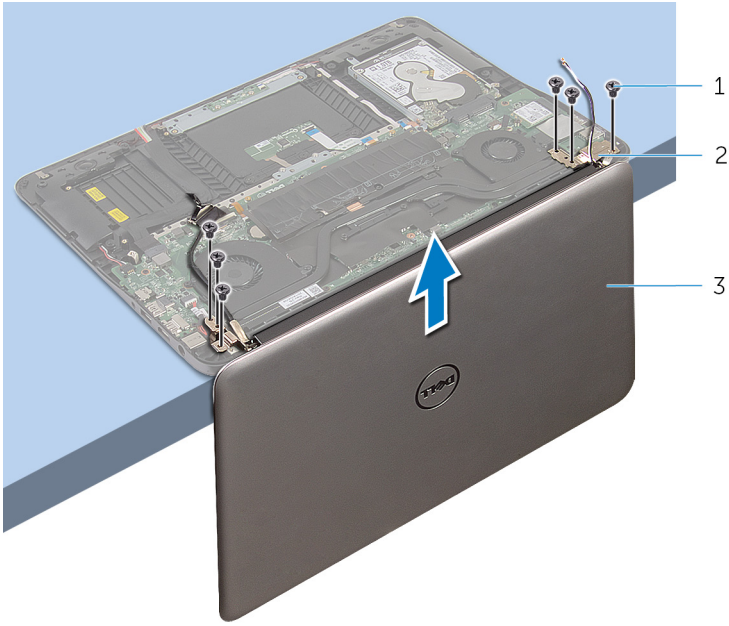
1 kablosuz kart

2 anten kabloları

3 ekran kablosu

- 5 Avuç içi dayanağı aksamını 90 derecelik açıyla açın.
- 6 Bilgisayarı, ekran sarkacak şekilde bir masanın köşesine yerleştirin.
- 7 Ekran aksamını avuç içi dayanağı aksamına sabitleyen vidaları çıkarın.

8 Ekran aksamını kaldırıp bilgisayardan çıkarın.



1 vidalar (6)

2 menteşeler (2)

3 ekran aksamı



# Ekran Aksamını Yerine Takma



**UYARI:** Bilgisayarınızın içinde çalışmadan önce, bilgisayarınızla birlikte verilen güvenlik bilgilerini okuyun ve [Bilgisayarınızın İçinde Çalışmadan Önce](#) bölümündeki adımları takip edin. Bilgisayarınızın içinde çalıştıktan sonra, [Bilgisayarınızın İçinde Çalıştıktan Sonra](#) bölümündeki talimatları izleyin. Ek güvenlik en iyi uygulama bilgileri için [dell.com/regulatory\\_compliance](http://dell.com/regulatory_compliance) adresindeki Yasal Uygunluk ana sayfasına bakın.

## Yordam

- 1 Avuç içi dayanağı aksamını, bir masanın kenarına klavye aşağı bakacak şekilde yerleştirin.
- 2 Ekran aksamının menteşelerindeki vida deliklerini, avuç içi dayanağı aksamındaki vida delikleri ile hizalayın.
- 3 Ekran aksamını avuç içi dayanağı aksamına sabitleyen vidaları yerine takın.
- 4 Ekranı kapatın.
- 5 Ekran kablosunu yönlendirin ve sistem kartına bağlayın
- 6 Anten kablolarını yönlendirin ve kablosuz kartına bağlayın.

## Son koşullar

- 1 [Pili](#) yerine takın.
- 2 [Alt kapağı](#) yerine takın.

# Sistem Kartını Çıkarma



**UYARI:** Bilgisayarınızın içinde çalışmadan önce, bilgisayarınızla birlikte verilen güvenlik bilgilerini okuyun ve [Bilgisayarınızın İçinde Çalışmadan Önce](#) bölümündeki adımları takip edin. Bilgisayarınızın içinde çalıştıktan sonra, [Bilgisayarınızın İçinde Çalıştıktan Sonra](#) bölümündeki talimatları izleyin. Ek güvenlik en iyi uygulama bilgileri için [dell.com/regulatory\\_compliance](http://dell.com/regulatory_compliance) adresindeki Yasal Uygunluk ana sayfasına bakın.



**NOT:** Bilgisayarınızın Servis Etiketi sistem kartında bulunur. Sistem kartını değiştirdikten sonra Servis Etiketini BIOS'a girmeniz gerekmektedir.



**NOT:** Sistem kartının değiştirilmesi, BIOS ayar programı üzerinden BIOS'ta yaptığınız tüm değişiklikleri siler. Sistem kartını değiştirdikten sonra istenen değişiklikleri yapmalısınız.



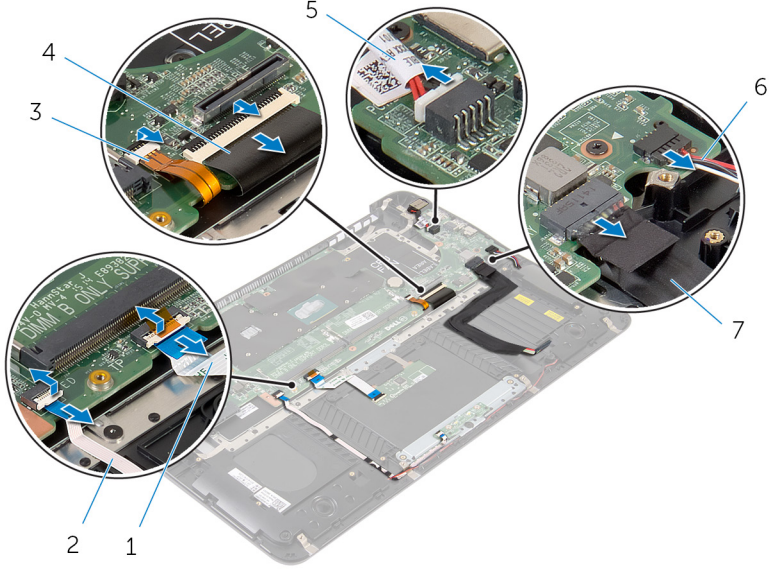
**NOT:** Kabloları sistem kartından ayırmadan önce, sistem kartını yerine taktıktan sonra doğru şekilde bağlayabilmeniz için konektörlerin yerlerini not edin.

## Ön koşullar

- 1 [Alt kapağı](#) çıkarın.
- 2 [Pili](#) çıkarın.
- 3 [Sabit sürücüyü](#) çıkarın.
- 4 [Ekran kartı fanını](#) çıkarın.
- 5 [İşlemci fanını](#) çıkarın.
- 6 [Ekran aksamını](#) çıkarın.

# Yordam

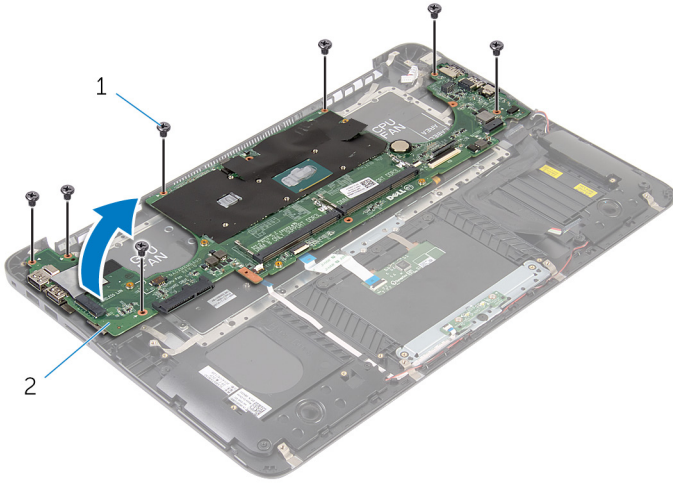
- 1 Dokunmatik yüzey kablosunu, güç ışığı kablosunu, klavye arka ışığı kablosunu, klavye kablosunu, güç adaptör bağlantı noktası kablosunu, hoparlör kablosunu ve pil kablosunu sistem kartından ayırın.



- |   |                     |
|---|---------------------|
| 1 dokunmatik yüzey kablosu              | 2 güç ışığı kablosu |
| 3 klavye arka ışığı kablosu             | 4 klavye kablosu    |
| 5 güç adaptörü bağlantı noktası kablosu | 6 hoparlör kablosu  |
| 7 pil kablosu                           |                     |

- 2 Sistem kartını avuç içi dayanağı aksamına sabitleyen vidaları çıkarın.

- 3 Sistem kartını sol tarafından başlayarak, yavaşça avuç içi dayanağı aksamından kaldırarak çıkarın.



1 vidalar (7)

2 sistem kartı

# Sistem Kartını Yerine Takma



**UYARI:** Bilgisayarınızın içinde çalışmadan önce, bilgisayarınızla birlikte verilen güvenlik bilgilerini okuyun ve [Bilgisayarınızın İçinde Çalışmadan Önce](#) bölümündeki adımları takip edin. Bilgisayarınızın içinde çalıştıktan sonra, [Bilgisayarınızın İçinde Çalıştıktan Sonra](#) bölümündeki talimatları izleyin. Ek güvenlik en iyi uygulama bilgileri için [dell.com/regulatory\\_compliance](http://dell.com/regulatory_compliance) adresindeki Yasal Uygunluk ana sayfasına bakın.



**NOT:** Bilgisayarınızın Servis Etiketi sistem kartında bulunur. Sistem kartını değiştirdikten sonra Servis Etiketini BIOS'a girmeniz gerekmektedir.



**NOT:** Sistem kartının değiştirilmesi, BIOS ayar programı üzerinden BIOS'ta yaptığınız tüm değişiklikleri siler. Sistem kartını değiştirdikten sonra istenen değişiklikleri yapmalısınız.

## Yordam

- 1 Sistem kartını sağ tarafından başlayarak, yavaşça avuç içi dayanağı aksamına yerleştirin.
- 2 Sistem kartının üzerindeki vida deliklerini avuç içi dayanağı aksamındaki vida delikleriyle hizalayın.
- 3 Sistem kartını avuç içi dayanağı aksamına sabitleyen vidaları takın.
- 4 Pil kablosunu, hoparlör kablosunu, güç adaptörü bağlantı kablosunu, klavye kablosunu, klavye arka ışığı kablosunu, güç ışığı kablosunu ve dokunmatik yüzey kablosunu sistem kartına bağlayın.

## Son koşullar

- 1 [Ekran aksamını](#) yerine takın.
- 2 [İşlemci fanını](#) yerine takın.
- 3 [Ekran kartı fanını](#) yerine takın.
- 4 [Sabit disk](#) yerine takın.
- 5 [Pili](#) yerine takın.
- 6 [Alt kapağı](#) yerine takın.

# Avuç İçi Dayanađı ve Klavyenin Çıkarılması

---



**UYARI:** Bilgisayarınızın içinde çalışmadan önce, bilgisayarınızla birlikte verilen güvenlik bilgilerini okuyun ve [Bilgisayarınızın İçinde Çalışmadan Önce](#) bölümündeki adımları takip edin. Bilgisayarınızın içinde çalıştıktan sonra, [Bilgisayarınızın İçinde Çalıştıktan Sonra](#) bölümündeki talimatları izleyin. Ek güvenlik en iyi uygulama bilgileri için [dell.com/regulatory\\_compliance](http://dell.com/regulatory_compliance) adresindeki Yasal Uygunluk ana sayfasına bakın.

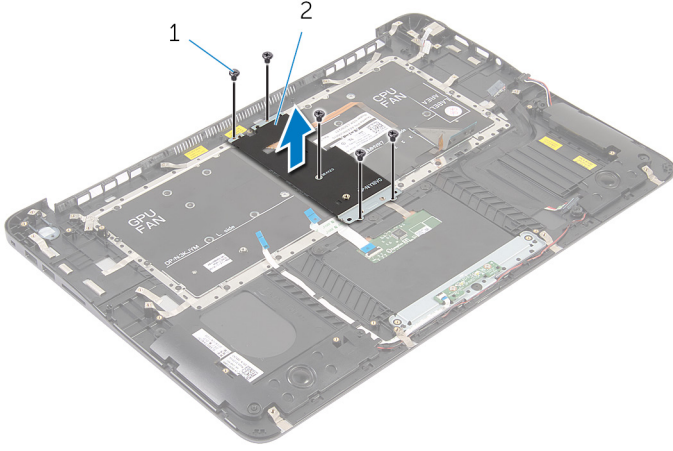
## Yordam

- 1 [Alt kapađı](#) çıkarın.
- 2 [Pili](#) çıkarın.
- 3 [Sabit sürücüyü](#) çıkarın.
- 4 [Kablosuz kartı](#) çıkarın.
- 5 [Bellek modülünü \(modüllerini\)](#) çıkarın.
- 6 [Ekran kartı fanını](#) çıkarın.
- 7 [İşlemci fanını](#) çıkarın.
- 8 [Isı emiciyi](#) çıkarın.
- 9 [Ekran aksamını](#) çıkarın.
- 10 [Sistem kartını](#) çıkarın.

## Yordam

- 1 Klavye braketini avuç içi dayanađı aksamına sabitleyen vidaları sökün.

2 Klavye braketini avuçiçi dayanağı aksamından kaldırarak çıkarın.

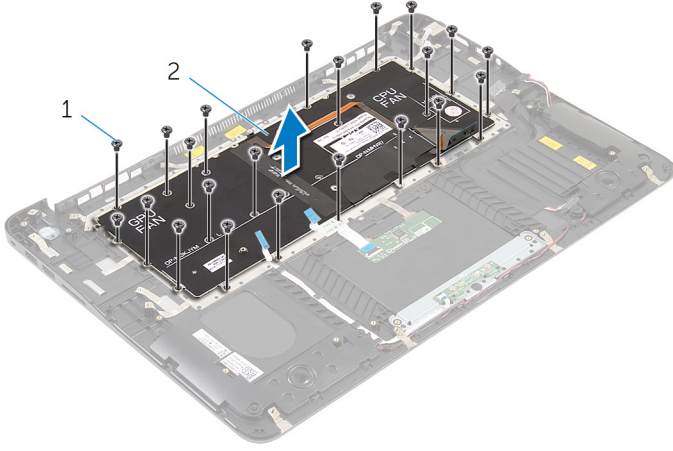


1 vidalar (5)

2 klavye braket

3 Klavyeyi avuç içi dayanağı aksamına sabitleyen vidaları sökün.

4 Klavyeyi avuç içi dayanağı aksamından kaldırarak çıkarın.



1 vidalar (22)

2 klavye



1 klavye

2 avuç içi dayanağı aksamı



# Avuç İçi Dayanağının ve Klavyenin Değiştirilmesi



**UYARI:** Bilgisayarınızın içinde çalışmadan önce, bilgisayarınızla birlikte verilen güvenlik bilgilerini okuyun ve [Bilgisayarınızın İçinde Çalışmadan Önce](#) bölümündeki adımları takip edin. Bilgisayarınızın içinde çalıştıktan sonra, [Bilgisayarınızın İçinde Çalıştıktan Sonra](#) bölümündeki talimatları izleyin. Ek güvenlik en iyi uygulama bilgileri için [dell.com/regulatory\\_compliance](http://dell.com/regulatory_compliance) adresindeki Yasal Uygunluk ana sayfasına bakın.

## Yordam

- 1 Klavyenin üzerindeki vida deliklerini avuç içi dayanağı aksamındaki vida delikleriyle hizalayın.
- 2 Klavyeyi avuç içi dayanağına sabitleyen vidaları yerlerine takın.
- 3 Klavye braketindeki vida deliklerini avuç içi dayanağı aksamındaki vida delikleriyle hizalayın.
- 4 Klavye braketini avuç içi dayanağı aksamına sabitleyen vidaları yerlerine takın.


## Son koşullar

- 1 [Sistem kartını](#) yerine takın.
- 2 [Ekran aksamını](#) yerine takın.
- 3 [Isı emicisini](#) yerine takın.
- 4 [İşlemci fanını](#) yerine takın.
- 5 [Ekran kartı fanını](#) yerine takın.
- 6 [Bellek modülünü \(modüllerini\)](#) yerine takın.
- 7 [Kablosuz kartı](#) yerine takın.
- 8 [Sabit diski](#) yerine takın.
- 9 [Pili](#) yerine takın.
- 10 [Alt kapağı](#) yerine takın.

# BIOS'u Sıfırlama

---

Bir güncelleştirme kullanılabilir olduğunda veya sistem kartını değiştirdikten sonra BIOS'u sıfırlamanız (güncellemeniz) gerekebilir:

- 1 Bilgisayarı açın.
- 2 **dell.com/support** adresine gidin.
- 3 Bilgisayarınızda Servis Etiketi varsa, bilgisayarınızın Servis Etiketini girin ve **Submit** (Gönder) düğmesini tıklatın.  
Bilgisayarınızın Servis Etiketi yoksa, Servis Etiketinin otomatik olarak algılanması için **Detect Service Tag** (Servis Etiketini Algıla) düğmesini tıklatın.  
 **NOT:** Servis Etiketi otomatik olarak algılanamıyorsa, ürününüzü ürün kategorileri altından seçin.
- 4 **View Drivers and Downloads** (Sürücüler ve Yüklemeleri Görüntüle) ögesini tıklatın.
- 5 **View All Drivers** (Tüm Sürücüler Görüntüle) ögesini tıklayın.
- 6 **Operating System** (İşletim Sistemi) açılan penceresinden, bilgisayarınızda kurulu olan işletim sistemini seçin.
- 7 **BIOS** ögesini Tıklatın.
- 8 En son BIOS sürümünü bilgisayarınıza indirmek için **Download File** (Dosyayı İndir) düğmesini tıklatın.
- 9 Sonraki sayfada **Single-file download** (Tek dosya indirme) düğmesini seçip **Continue** (Devam) düğmesini tıklatın.
- 10 Dosyayı kaydedin ve indirme tamamlandıktan sonra BIOS güncelleştirme dosyasını kaydettiğiniz klasöre gidin.
- 11 BIOS güncelleştirme dosya simgesini çift tıklatın ve ekrandaki talimatları izleyin.